



**КОМИТЕТ ИМУЩЕСТВЕННЫХ ОТНОШЕНИЙ
АДМИНИСТРАЦИИ ПЕРМСКОГО МУНИЦИПАЛЬНОГО РАЙОНА**

РАСПОРЯЖЕНИЕ

21.10.2021

№ 1738

**Об установлении публичного
сервитута на часть земельных
участков**

В соответствии со ст. 23, гл. V.7 Земельного кодекса Российской Федерации, Федеральным законом от 25.10.2001 № 137-ФЗ «О введении в действие Земельного кодекса Российской Федерации», пп. 3.7.5 п. 3.7 разд. 3 Положения о комитете имущественных отношений администрации Пермского муниципального района, утвержденного решением Земского Собрания Пермского муниципального района Пермского края от 22.12.2016 № 178, на основании ходатайства открытого акционерного общества «Межрегиональная распределительная сетевая компания Урала» (ИНН 6671163413, ОГРН 1056604000970) (далее - ОАО «МРСК Урала») от 05.08.2021 № 6356:

1. Установить в интересах ОАО «МРСК Урала» публичный сервитут общей площадью 1005 кв.м на часть земельных участков:

- с кадастровым номером 59:32:1170001:1063, расположенный по адресу: Пермский край, Пермский район, Двуреченское с/п, д. Комарово, ул. Комаровская;
- с кадастровым номером 59:32:1170001:136, расположенный по адресу: Пермский край, Пермский район, Двуреченское с/п, д. Комарово;
- с кадастровым номером 59:32:1170001:1116, расположенный по адресу: Пермский край, Пермский район, Двуреченское с/п, д. Комарово;
- с кадастровым номером 59:32:1170001:38, расположенный по адресу: Пермский край, Пермский район, Двуреченское с/п, д. Комарово;
- с кадастровым номером 59:32:3680012:162, расположенный по адресу: Пермский край, Пермский район, Двуреченское с/п, в 1,340 км, по направлению на север от д. Комарово.

Цель: Для размещения объекта электросетевого хозяйства «ВЛ-0,4 кВ ф. 1 от ТП-66370, ВЛ 0,4 кВ ф. № 1 (от сущ. оп. №22/3 по № 22/8) от ТП-66370».

Срок: 49 лет.

2. Утвердить границы публичного сервитута земельных участков, указанных в п. 1 настоящего распоряжения, согласно прилагаемой схеме расположения границ публичного сервитута.

3. Срок, в течение которого использование указанных в п. 1 настоящего распоряжения земельных участков в соответствии с их разрешенным использованием будет невозможно или существенно затруднено в связи с осуществлением сервитута – не установлен.

4. Порядок установления зон с особыми условиями использования территорий и содержание ограничений прав на земельные участки в границах таких зон установлен Постановлением Правительства РФ от 24.02.2009 № 160 «О порядке установления охранных зон объектов электросетевого хозяйства и особых условий использования земельных участков, расположенных в границах таких зон».

5. Плата за публичный сервитут не устанавливается в соответствии с ч. 4 ст. 3.6 Федерального закона от 25.10.2001 года № 137-ФЗ «О введении в действие Земельного кодекса Российской Федерации».

6. Комитету имущественных отношений администрации Пермского муниципального района в течение 5 рабочих дней со дня подписания настоящего распоряжения:

6.1. Направить настоящее распоряжение правообладателям земельных участков, указанных в п. 1 распоряжения;

6.2. Направить настоящее распоряжение в Управление Федеральной службы государственной регистрации, кадастра и картографии по Пермскому краю;

6.3. Направить настоящее распоряжение в ОАО «МРСК Урала», а также сведения о лицах, являющихся правообладателями земельных участков, сведения о лицах, подавших заявления об учете их прав (обременений прав) на земельные участки, способах связи с ними, копии документов, подтверждающих права указанных лиц на земельные участки;

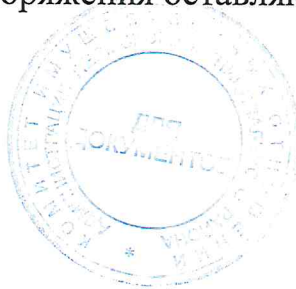
6.4. Направить в администрацию Двуреченского сельского поселения настоящее распоряжение для опубликования в порядке, установленном для официального опубликования (обнародования) муниципальных правовых актов уставом поселения.

7. Разместить настоящее распоряжение на сайте Пермского муниципального района www.permraion.ru.

8. Настоящее распоряжение вступает в силу со дня его подписания.

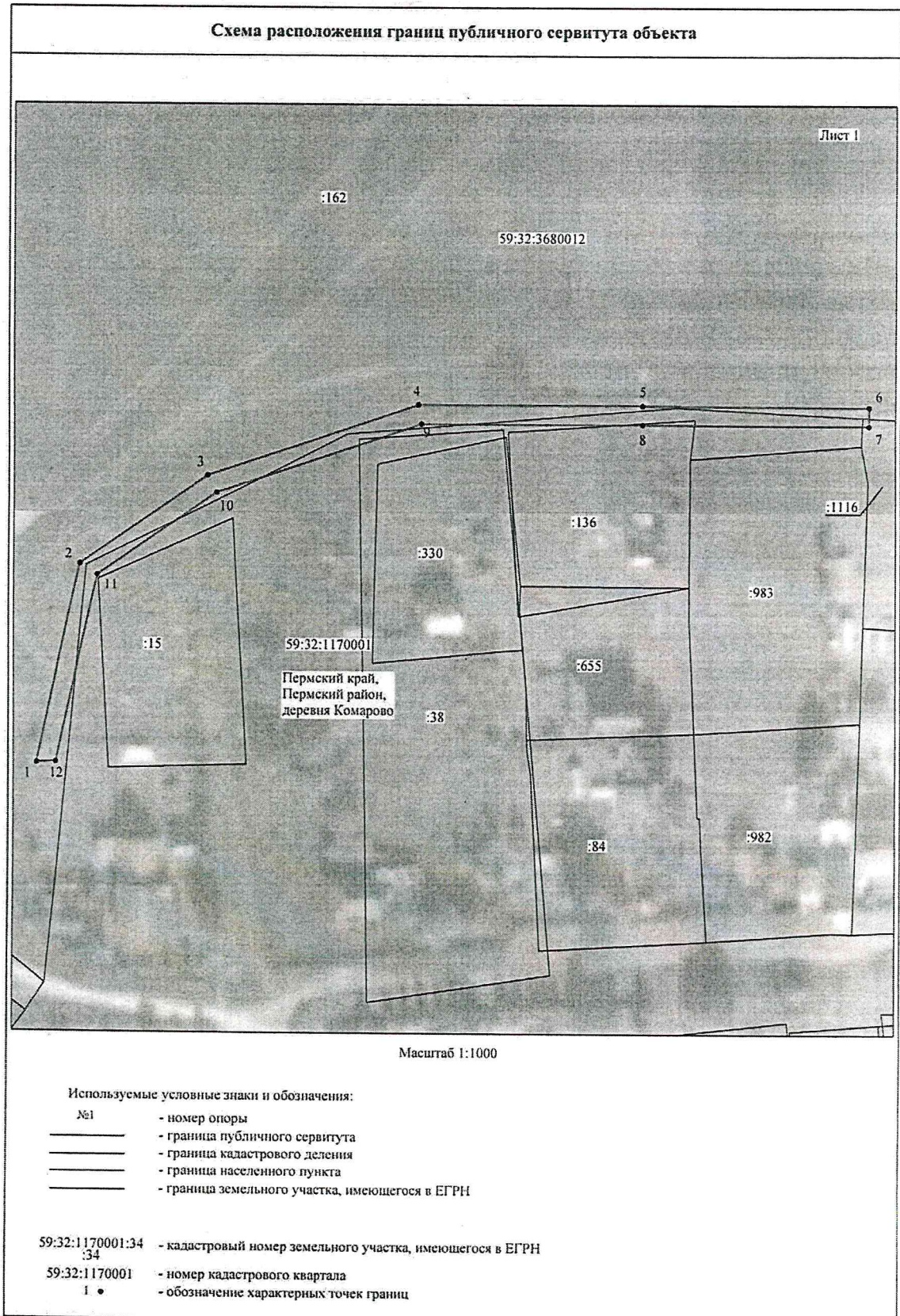
9. Контроль исполнения распоряжения оставляю за собой.

Председатель комитета

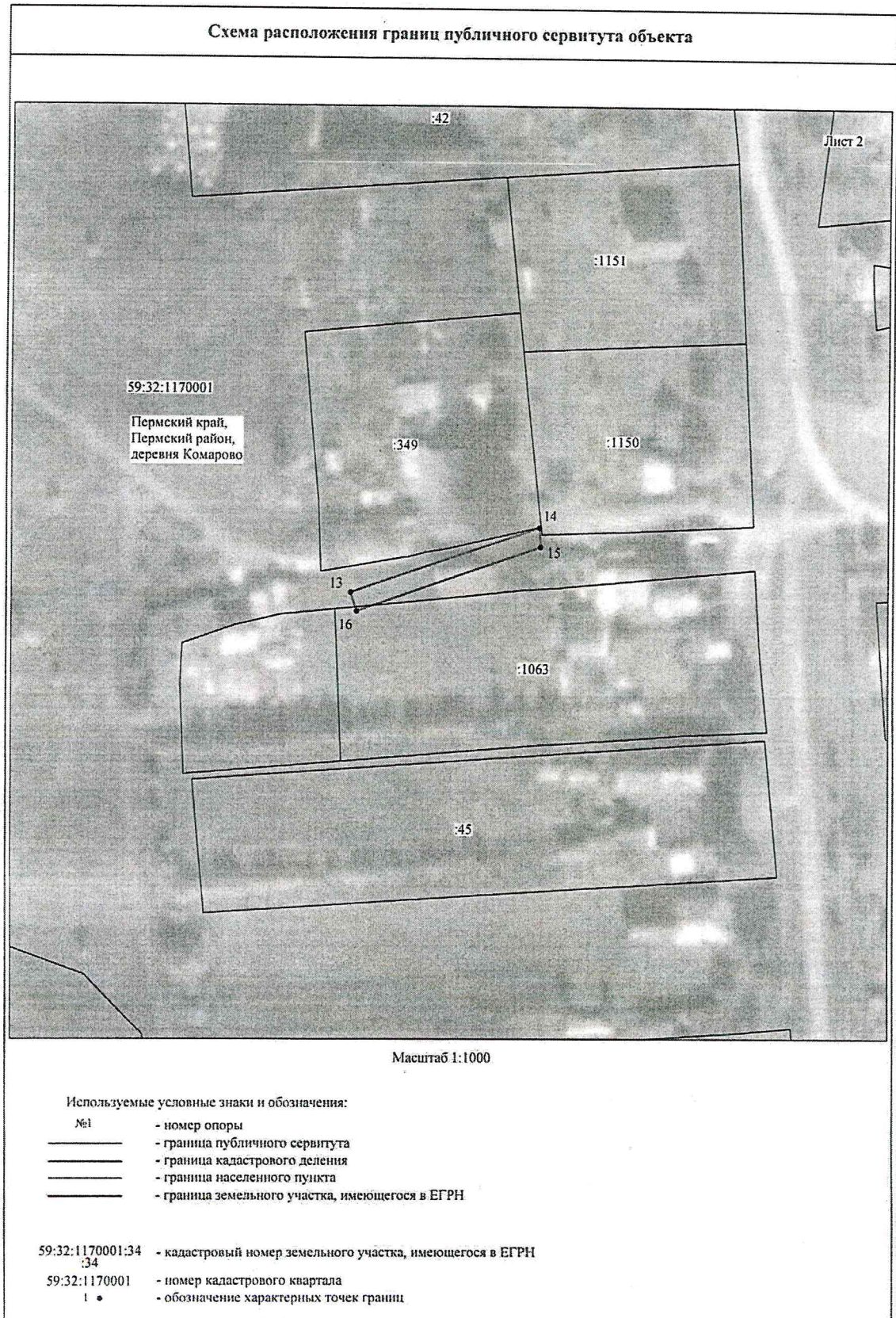


Г.В. Мюресов

Приложение № 1
к распоряжению
комитета имущественных
отношений администрации
Пермского муниципального района
от 21.10.2021 № 1738



Приложение № 2
к распоряжению
комитета имущественных
отношений администрации
Пермского муниципального района
от 21.10.2021 № 1738



Приложение № 3
к распоряжению
комитета имущественных
отношений администрации
Пермского муниципального района
от 21.10.2021 № 1738

ОПИСАНИЕ МЕСТОПОЛОЖЕНИЯ ГРАНИЦ

Публичный сервитут для размещения объекта электросетевого хозяйства «ВЛ 0.4кВ ф.1 от ТП-66370, ВЛ 0.4кВ ф.№1
(от сущ.оп.№22/3 по №22/8) от ТП-66370»

(наименование объекта, местоположение границ которого описано (далее - объект))

Раздел 1

Сведения об объекте		
№ п/п	Характеристики объекта	Описание характеристик
1	2	3
1	Местоположение объекта	Пермский край, Пермский район, деревня Комарово
2	Площадь объекта +/- величина погрешности определения площади (Р+/- Дельта Р)	1005 кв.м ± 7 кв.м
3	Иные характеристики объекта	Публичный сервитут для размещения объекта электросетевого хозяйства «ВЛ 0.4кВ ф.1 от ТП-66370, ВЛ 0.4кВ ф.№1 (от сущ.оп.№22/3 по №22/8) от ТП-66370» на срок 49 лет

Приложение № 4
к распоряжению
комитета имущественных
отношений администрации
Пермского муниципального района
от 21.10.2021 № 1738

Раздел 2

Сведения о местоположении границ объекта					
1. Система координат <u>МСК-59, зона 2</u>					
2. Сведения о характерных точках границ объекта					
Обозначение характерных точек границ	Координаты, м		Метод определения координат характерной точки	Средняя квадратическая погрешность положения характерной точки (M _t), м	Описание обозначения точки на местности (при наличии)
	X	Y			
1	2	3	4	5	6
Зона1(1)	-	-	-	-	-
1	501840.77	2259961.86	Метод спутниковых геодезических измерений (определений)	0.10	-
2	501882.46	2259970.81	Метод спутниковых геодезических измерений (определений)	0.10	-
3	501901.30	2259996.85	Метод спутниковых геодезических измерений (определений)	0.10	-
4	501916.23	2260040.54	Метод спутниковых геодезических измерений (определений)	0.10	-
5	501916.17	2260087.10	Метод спутниковых геодезических измерений (определений)	0.10	-
6	501915.93	2260134.39	Метод спутниковых геодезических измерений (определений)	0.10	-
7	501911.93	2260134.37	Метод спутниковых геодезических измерений (определений)	0.10	-
8	501912.17	2260087.10	Метод спутниковых геодезических измерений (определений)	0.10	-
9	501912.23	2260041.20	Метод спутниковых геодезических измерений (определений)	0.10	-
10	501897.71	2259998.71	Метод спутниковых геодезических измерений (определений)	0.10	-
11	501880.12	2259974.40	Метод спутниковых геодезических измерений (определений)	0.10	-
12	501840.96	2259965.86	Метод спутниковых геодезических измерений (определений)	0.10	-
1	501840.77	2259961.86	Метод спутниковых геодезических измерений (определений)	0.10	-
Зона1(2)	-	-	-	-	-
13	501507.38	2259944.62	Метод спутниковых геодезических измерений (определений)	0.10	-
14	501520.74	2259984.16	Метод спутниковых геодезических измерений (определений)	0.10	-
15	501516.76	2259984.39	Метод спутниковых геодезических измерений (определений)	0.10	-
16	501503.58	2259945.87	Метод спутниковых геодезических измерений (определений)	0.10	-
13	501507.38	2259944.62	Метод спутниковых геодезических измерений (определений)	0.10	-
3. Сведения о характерных точках части (частей) границы объекта					
Обозначение характерных точек части границы	Координаты, м		Метод определения координат характерной точки	Средняя квадратическая погрешность положения характерной точки (M _t), м	Описание обозначения точки на местности (при наличии)
	X	Y			
1	2	3	4	5	6
-	-	-	-	-	-